

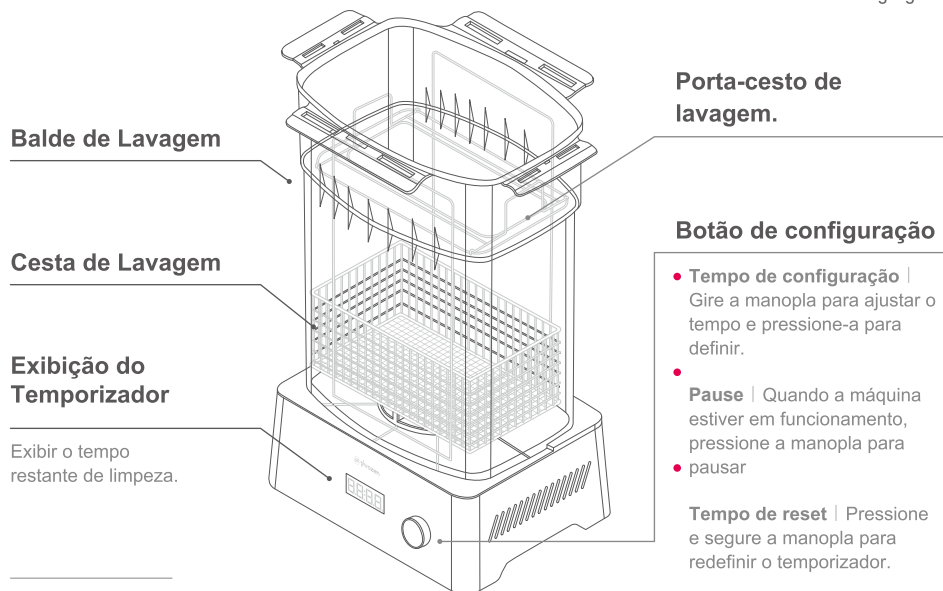
Phrozen Wash & Cure Kit

Guia de Uso

Limpeza Pós-Impressão da Estação de Lavagem.



Scan for other languages



Especificações

Modo de controle : Manopla + Botão

Potência nominal : 48W

Entrada : 24 VCD

Dimensão do produto : 27.7 x 20.7 x 46.7 cm

Volume do balde de lavagem : 8 L

Tamanho máximo do modelo : 21.8 x 12.3 x 23.5 cm

Peso : 3.5 kg

Timer : 0 - 30 minutes

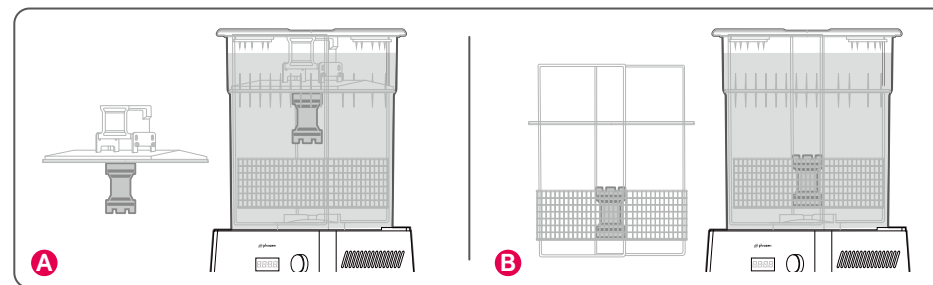
01 Antes de começar

- Coloque a máquina em uma superfície limpa e nivelada.
- Coloque o cesto de lavagem dentro do balde.
- Certifique-se de usar óculos de proteção, luvas, máscaras e roupas de manga longa ao lidar com a máquina.
- Despeje uma quantidade adequada de álcool (95%) ou outro fluido de limpeza (Phrozen Wash).
- Cubra o balde quando a máquina estiver em uso para evitar respingos e objetos caindo.
- Mantenha o balde coberto para evitar a evaporação de álcool quando a máquina não estiver em uso.

02 Instruções

- Após a impressão estar completa (A) pendure a placa de construção com as impressões no cesto de limpeza (se a placa de construção for menor que 7 polegadas, use o suporte de cesto). (B) Para placas de construção acima de 10 polegadas, coloque as impressões diretamente no cesto de limpeza.
- Gire a manopla para ajustar o tempo e pressione para definir. É recomendado que cada tempo de limpeza não exceda 30 segundos, pois a limpeza excessiva pode danificar as impressões.
- Depois que o temporizador parar, levante o cesto verticalmente e retire as impressões.
- Deixe as impressões secarem ou use uma arma de ar para acelerar o processo de secagem. Para modelos vazados e mais complicados, certifique-se de que as impressões estejam limpas. Se for encontrado algum resíduo de resina, repita os passos 2 a 5.
- Depois que o processo de limpeza estiver concluído, coloque as impressões na máquina de cura para curar.

Nota: Substitua regularmente o álcool de 95% (fluido de limpeza) para resultados ótimos.



Atenção

- Desconecte a energia antes de limpar ou substituir o álcool (fluido de limpeza).
- NÃO** despeje resinas ou outros líquidos exceto álcool (fluido de limpeza) no balde de limpeza.
- Evite o contato direto com a pele para evitar alergias.
- Em caso de contato com resina e álcool (fluido de limpeza), lave imediatamente com muita água.
- NÃO** retire as impressões do balde quando a máquina estiver em funcionamento.



Instagram



Facebook Clube
Phrozen Brasil



YouTube
Odontomega

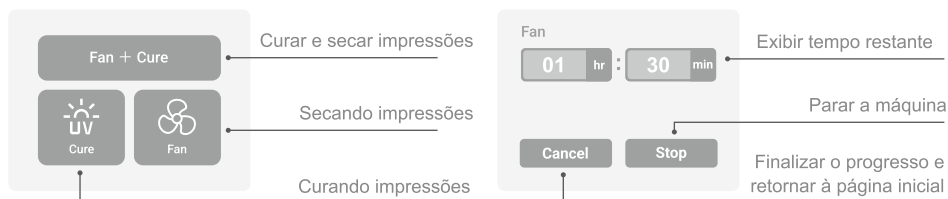
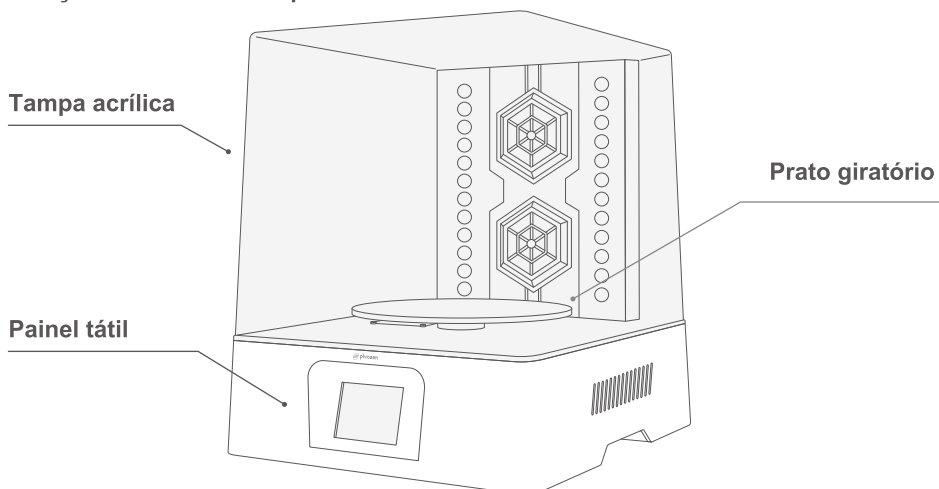
Phrozen Wash & Cure Kit

Guia de Uso

Estação de Cura Pós Lâmpada UV de Cura



Scan for other languages



Especificações

Potência nominal: 48W

Entrada: 24 VCD

Dimensão do produto: 35.4 x 30.9 x 36.8 cm

Tamanho do prato giratório: Ø19.6 cm

Tamanho máximo do modelo: Ø25 x 23.5 cm

Peso: 3.9 kg

Temporizador: 0-2 hours

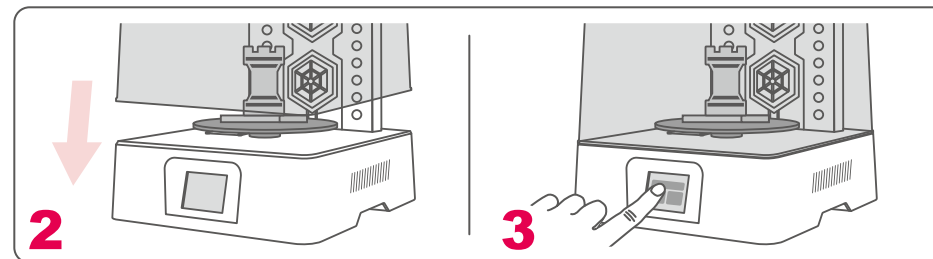
Comprimento de onda LED: 405 nm

01 Antes de começar

- Coloque a máquina em uma superfície limpa e nivelada.
- Instale o prato giratório na máquina e conecte a energia.
- Certifique-se de usar óculos de proteção ao lidar com a máquina. Não retire ou levante a tampa acrílica quando a máquina estiver em funcionamento.

02 Instruções

- Certifique-se de que o modelo tenha sido limpo completamente sem qualquer resina residual antes de curar.
 - Coloque o modelo no prato giratório e coloque a tampa acrílica no lugar.
 - Selecione CURE, FAN ou FAN + CURE de acordo com suas necessidades.
 - Insira o tempo necessário e pressione ENTER. As configurações do temporizador estão disponíveis por até duas horas. Por favor, retire o modelo após o processo de cura terminar.
- Nota: O modelo curado pode alcançar temperaturas mais altas; por favor, remova-o com cuidado.



Atenção

- Desconecte o cabo de alimentação antes de realizar a manutenção.
- NÃO** retire a tampa acrílica enquanto a máquina estiver funcionando.
- Evite o contato direto da resina e outros fluidos de limpeza com a pele para evitar alergias.
- Em caso de contato com resina e álcool (fluido de limpeza), lave imediatamente com muita água.



Instagram



Facebook Clube
Phrozen Brasil



YouTube
Odontomega